



Manuel d'installation et d'entretien

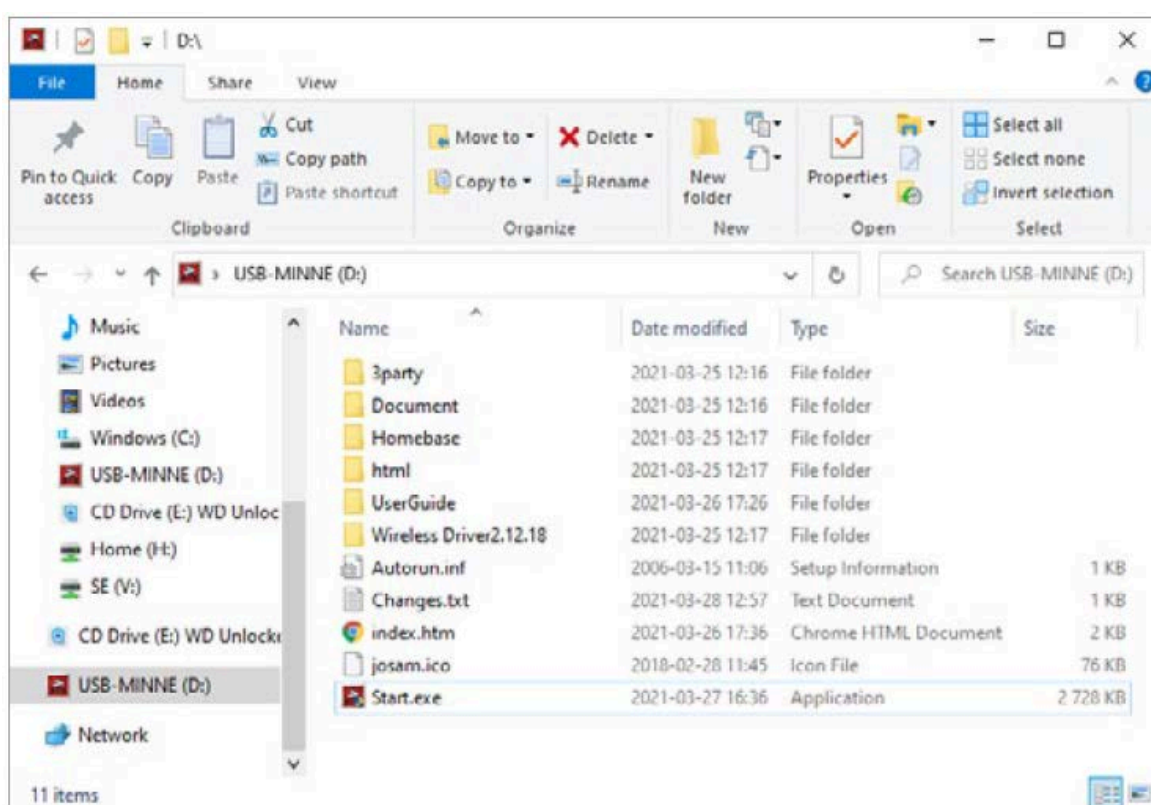
Homebase 4 – Software installation guide

Sommaire

| | |
|---|----|
| 1 Installation du logiciel | 3 |
| 2 Installation du serveur sans fil | 8 |
| 3 Sélection d'un dispositif Bluetooth | 10 |

1 Installation du logiciel

1.



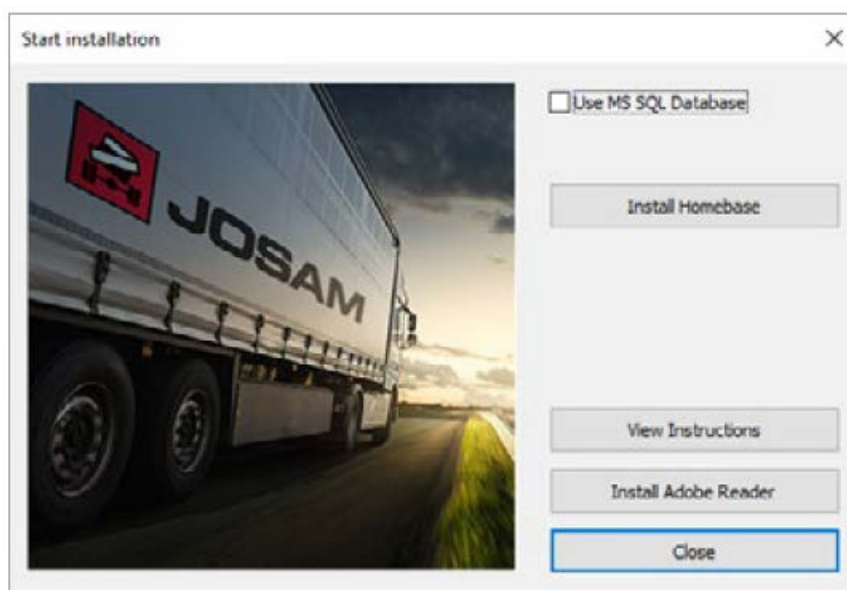
Localiser le support d'installation et double-cliquer dessus sur « **Start** ».

Remarque : si vous avez téléchargé le logiciel, assurez-vous d'extraire tous les fichiers au préalable. Extraire les fichiers dans un dossier situé dans le répertoire racine, par ex. C:\Downloads, et non sur le bureau Windows.

2.

Une fois lancé, vous verrez l'un des écrans d'installation indiqués dans les étapes 3 et 4. L'écran affiché dépend de l'installation ou non d'une version précédente de Homebase.

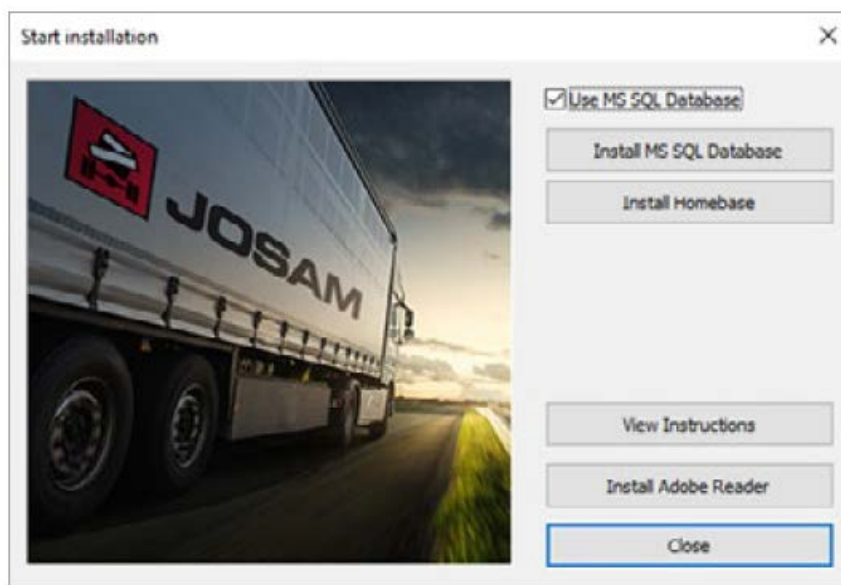
3.



Pour installer Homebase à l'aide d'une base de données locale : Cliquer sur **[Install homebase]**. Puis continuer à l'étape 6.

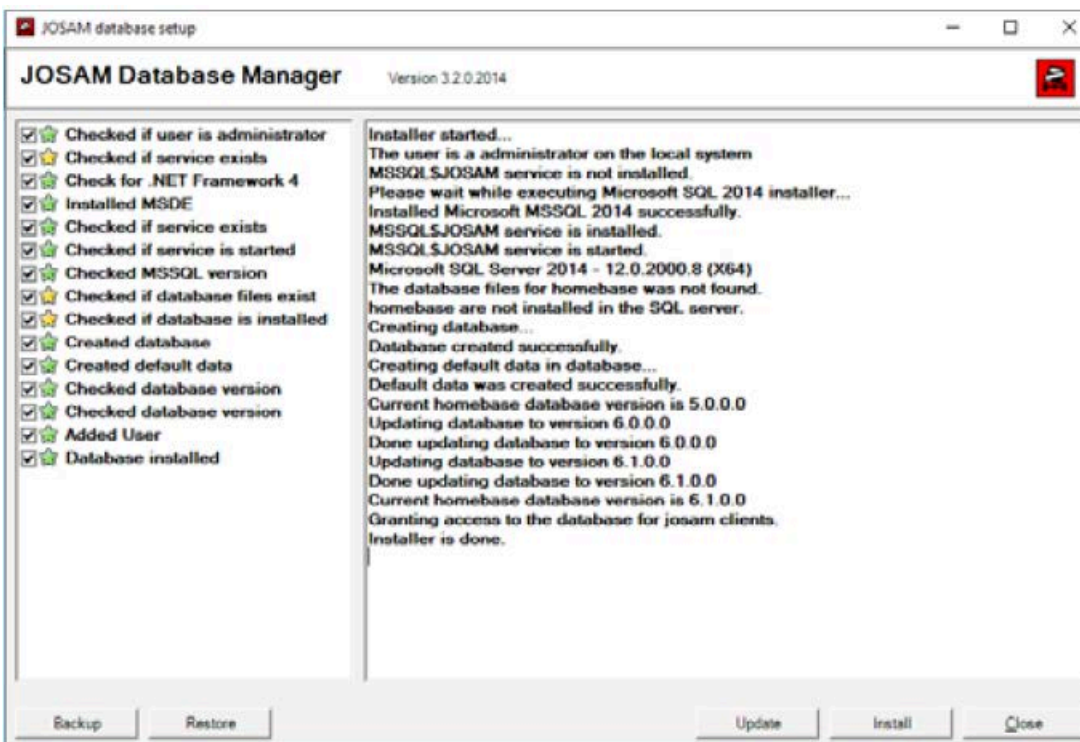
Remarque : Il s'agit de l'installation standard, qui enregistre les mesures sur l'ordinateur actuel. Si les mesures doivent être enregistrées dans une base de données Microsoft SQL, consulter le manuel d'utilisation pour obtenir des instructions d'installation détaillées.

4.



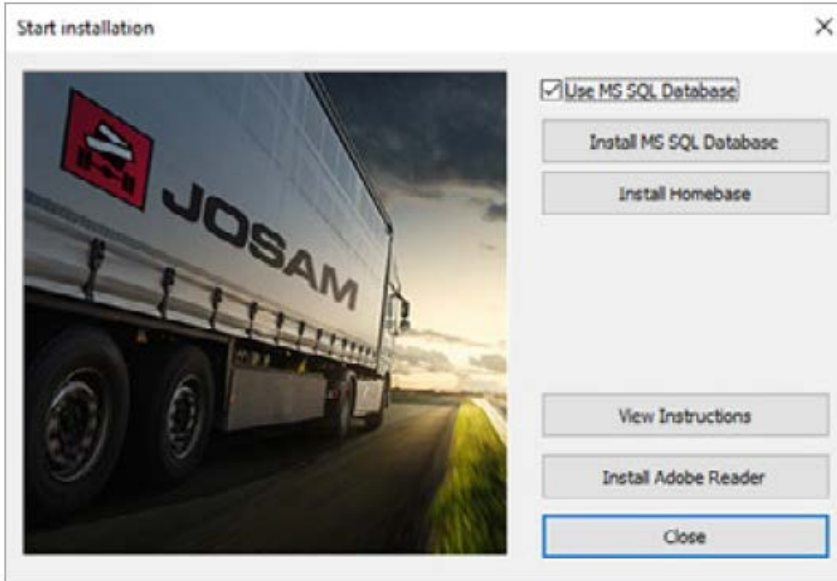
Pour installer Homebase à l'aide d'une base de données externe (Microsoft SQL) : Cliquer sur **[Install database]**. Puis continuer à l'étape 5.

5.



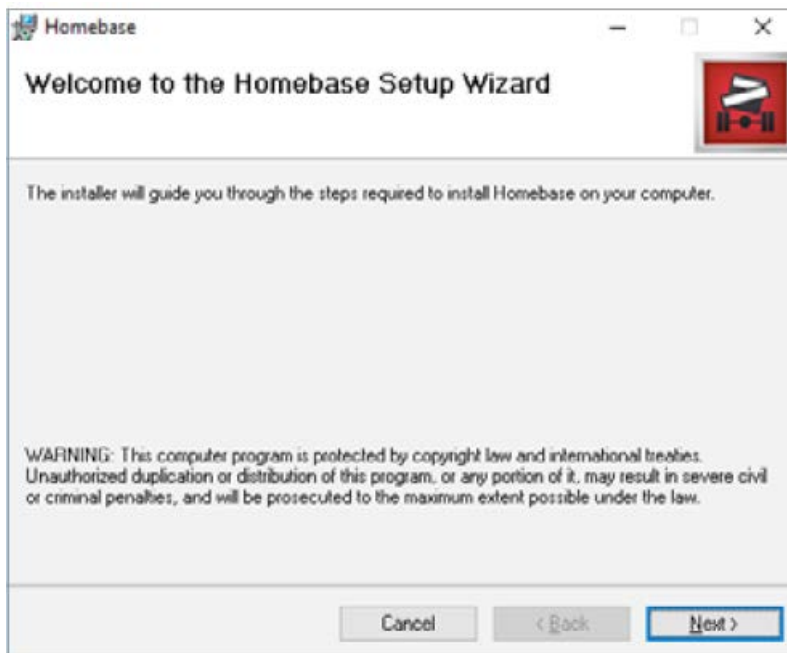
Attendre jusqu'à la fin de l'installation du programme d'installation de la base de données, puis cliquer sur **[Close]**.

6.



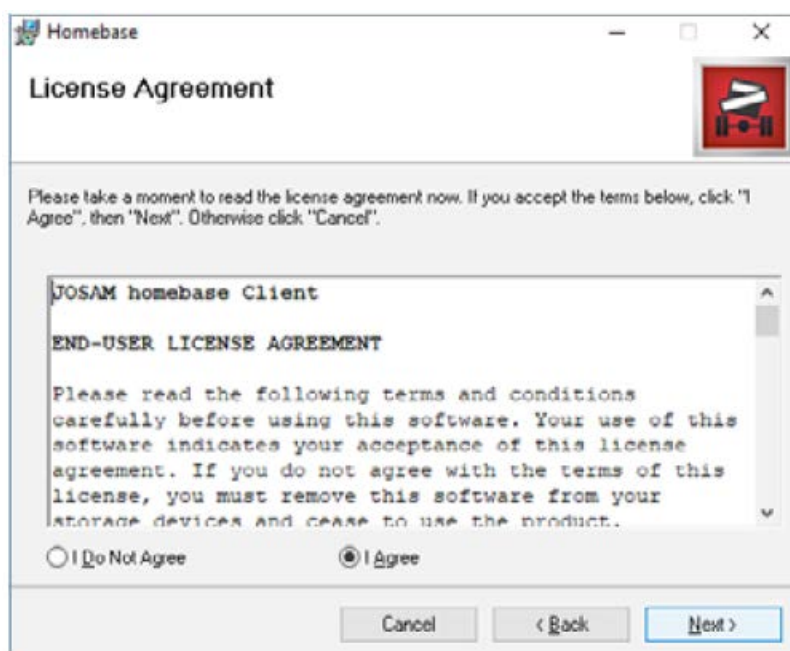
Revenir à la fenêtre principale et cliquer sur **[Install homebase]**.

7.



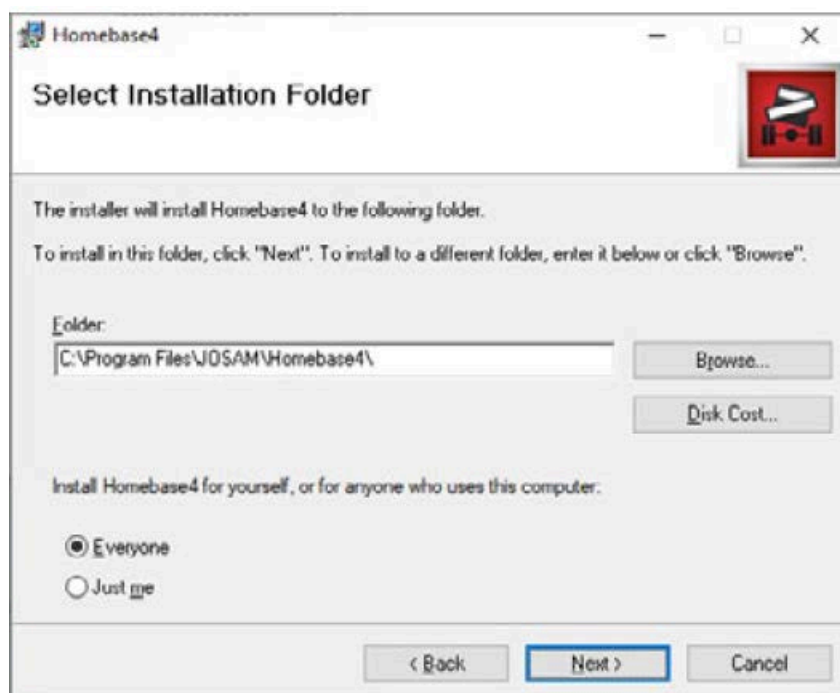
Cliquer sur **[Next]**.

8.

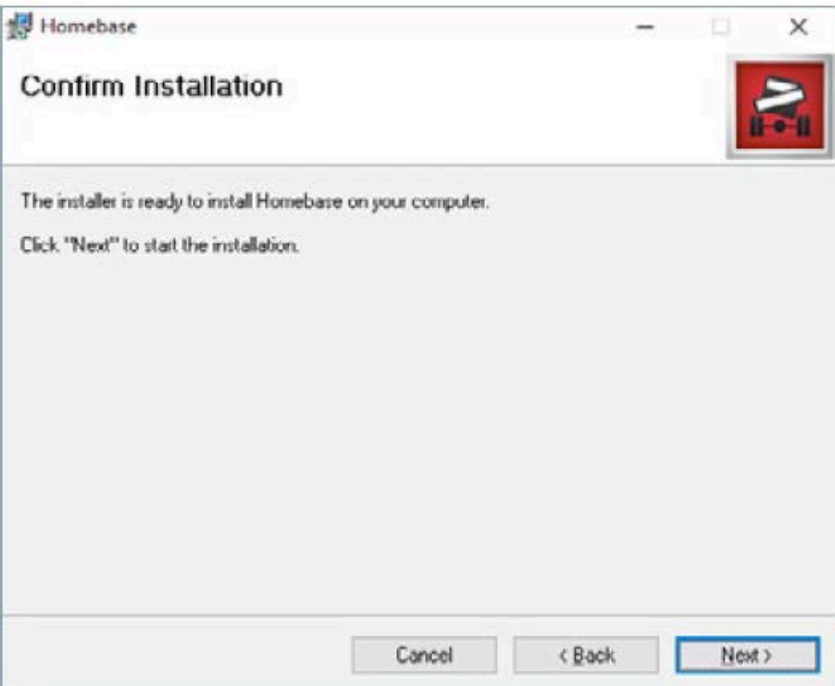
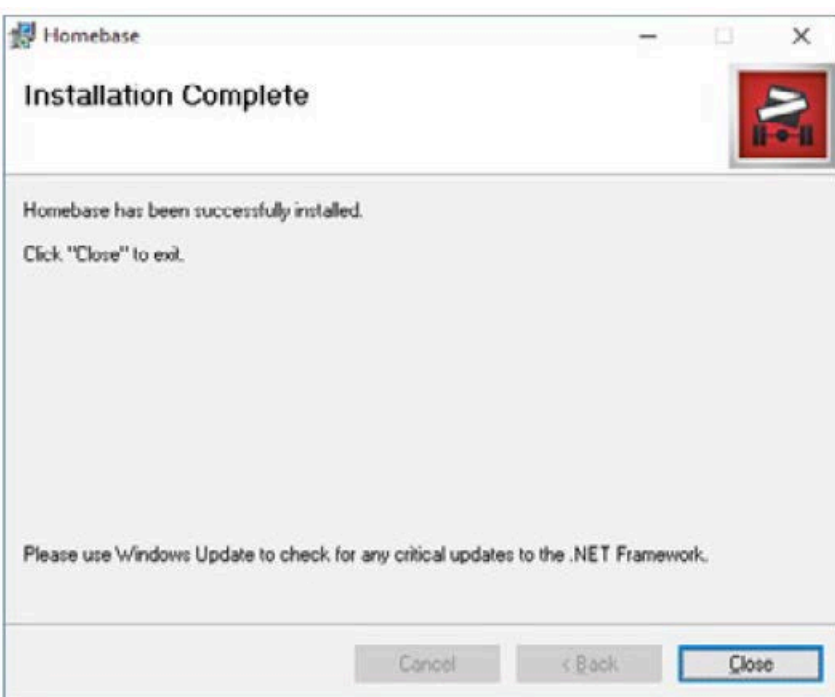


Lire le contrat de licence et accepter les conditions générales en sélectionnant **[I Agree]** et en cliquant sur **[Next]**.

9.



Sélectionner un dossier d'installation en cliquant sur **[Browse]** ou continuer avec les paramètres par défaut en cliquant sur **[Next]**.

| | |
|-----|--|
| 10. |  <p>Confirmer et commencer l'installation en cliquant sur [Next].</p> |
| 11. |  <p>Cliquer sur [Close] pour terminer l'installation. Puis quitter ensuite le programme d'installation.</p> |
| 12. | <p>Si vous installez un système basé sur une caméra (par ex. Cam-aligner), continuer à la page 8. Si vous installez un système laser rotatif (par ex. I-track II), continuer à la page 10.</p> |


2 Installation du serveur sans fil

Remarque : s'applique uniquement aux systèmes d'alignement des roues basés sur une caméra

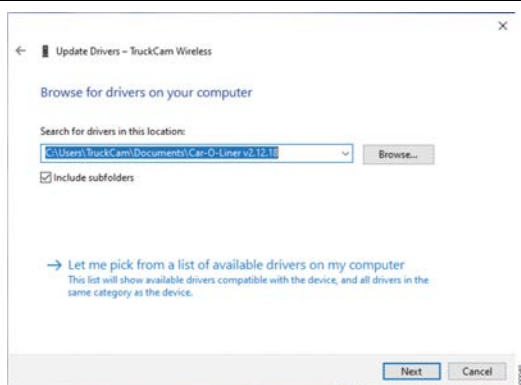
Brancher le serveur sans fil sur un port USB et Windows le détectera. Si votre ordinateur est connecté à Internet, Windows Update installera automatiquement le pilote de périphérique.

Sinon, Windows vous indiquera que le pilote de périphérique n'a pas été installé correctement. Dans ce cas, veuillez suivre les étapes décrites ci-dessous.

Installation manuelle du pilote du périphérique serveur

| | | |
|----|--|---|
| 1. | Cliquer avec le bouton droit sur le bouton Start |  |
| 2. | Sélectionner [Device manager] |  |
| 3. |  <p>Dans le Gestionnaire de périphériques, vous verrez l'unité sans fil affichant un point d'interrogation. Cliquer avec le bouton droit de la souris sur « TruckCam Wireless » et sélectionner [Update driver software].</p> | |
| 4. |  <p>Sélectionner l'option permettant de rechercher le pilote de périphérique sur votre ordinateur.</p> | |

5.

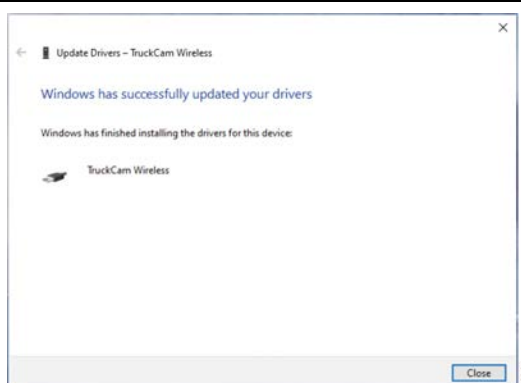


Indiquer un emplacement en recherchant l'emplacement du pilote. Cliquer sur **[Next]**.

6.

Si un message d'avertissement Windows concernant l'installation du pilote s'affiche, cliquer sur **[Install this driver software anyway]**. Le pilote du serveur sans fil est entièrement compatible avec Windows et peut être installé sans risque.

7.



Cliquer sur **[Close]** lorsque le pilote a été installé.



L'unité TruckCam Wireless s'affichera désormais correctement dans la liste des contrôleurs USB.


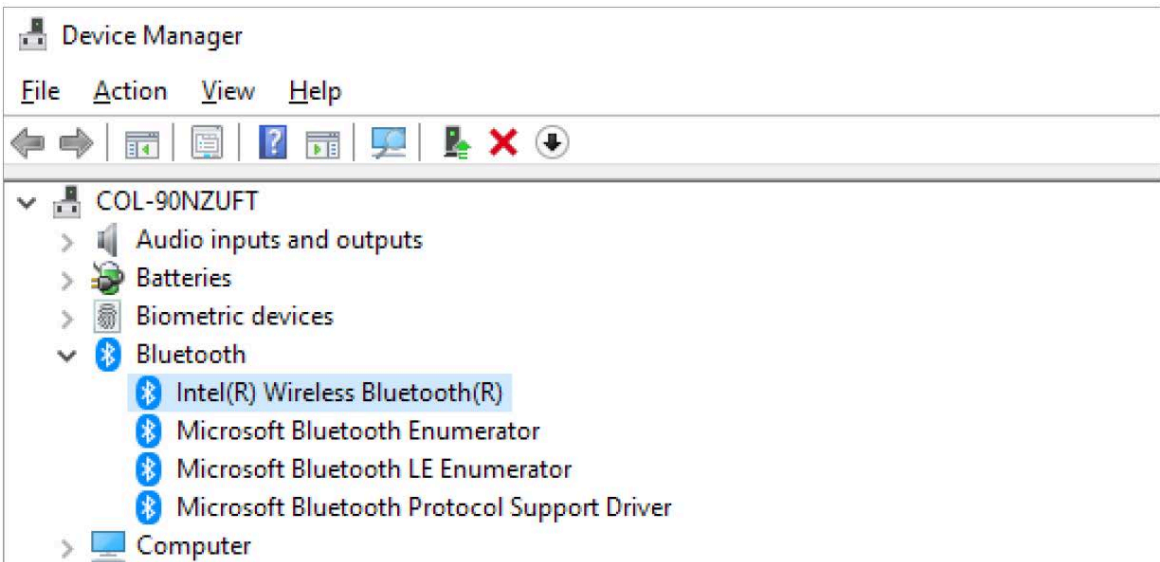
3 Sélection d'un dispositif Bluetooth

Remarque : s'applique uniquement aux systèmes d'alignement des roues à laser rotatif

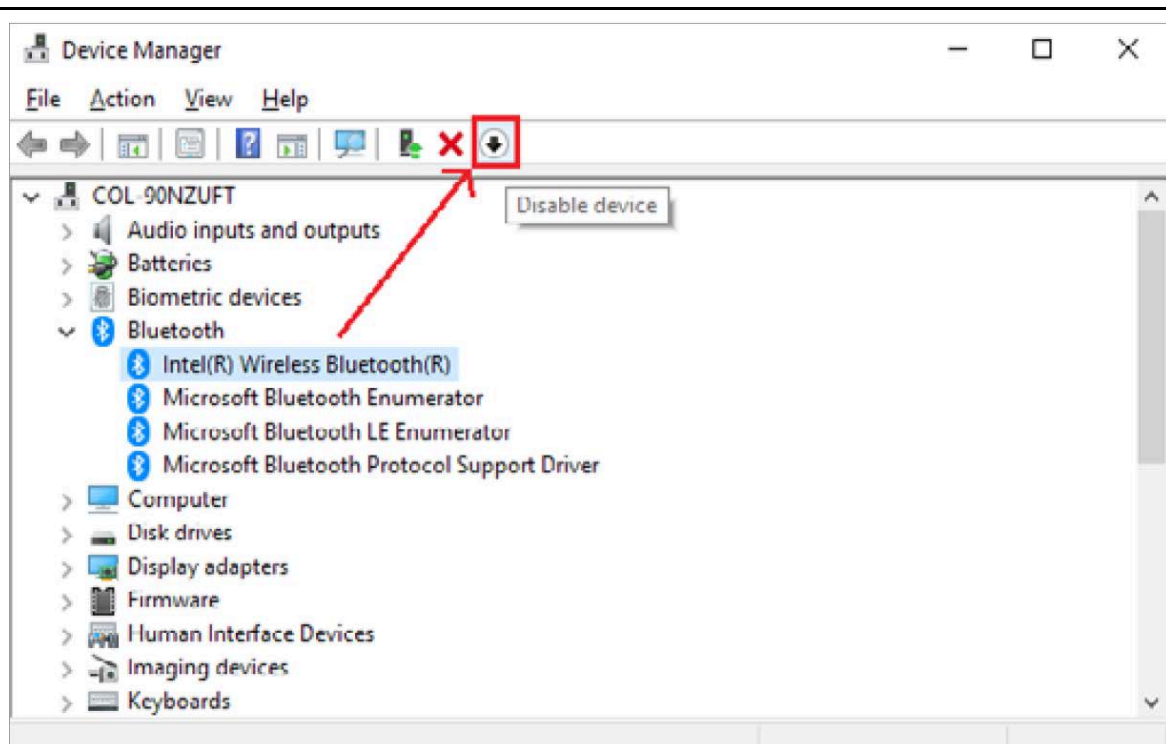
Le dongle Bluetooth Josam fourni n'est généralement pas nécessaire si vous utilisez un ordinateur récent équipé d'un appareil Bluetooth intégré, version 4.0 (LE) ou supérieure. Dans ce cas, lancer Homebase :

Pour les ordinateurs plus anciens équipés d'un périphérique Bluetooth intégré, il est recommandé de désactiver le Bluetooth interne et d'utiliser le dongle Bluetooth Josam fourni. Suivre les instructions ci-dessous pour désactiver le Bluetooth interne.

Désactiver le dispositif Bluetooth interne

| | | |
|----|---|---|
| 1. | Cliquer avec le bouton droit sur le bouton Start , et sélectionner [Device manager] . |  |
| 2. | <div data-bbox="263 672 1428 1232">  </div> <p>Développer le nœud Bluetooth. Dans cet exemple, nous devons désactiver « Intel(R) Wireless Bluetooth ».</p> <p><i>Remarque : le/s nom/s du ou des périphériques Bluetooth internes peut/peuvent varier d'un ordinateur à l'autre. En règle générale, vous devez désactiver tous les périphériques Bluetooth qui ne contiennent pas le texte « Microsoft Bluetooth » ou « TDK Bluetooth ».</i></p> | |

3.



Sélectionner chaque périphérique Bluetooth à désactiver, puis cliquer sur le bouton **[Disable device]**.

4.

Après avoir retiré le ou le/s périphérique/s Bluetooth internes, insérer le dongle Bluetooth Josam et lancer Homebase.



Car-O-Liner Group / JOSAM

Maskingatan 5

SE-702 86 Örebro, Suède

Téléphone : +46 19 30 40 00

info@josam.se

www.josam.se

Ce document est fourni à titre indicatif seulement. Bien que toutes les précautions possibles aient été prises lors de la préparation de ce document, l'éditeur n'assume aucune responsabilité pour toute erreur ou omission, ni pour tout dommage pouvant découler de l'utilisation des informations ci-incluses. Le présent document ne fait pas partie d'un contrat ou d'une licence, sauf en cas d'accord expressément conclu. Toutes les informations techniques, les conseils, le savoir-faire, les schémas, les spécifications et tout autre élément de ce type communiqués dans le présent document sont confidentiels et ne peuvent être divulgués à des tiers sans l'accord écrit préalable de l'éditeur.

Josam est une marque de commerce de Snap-on Incorporated. © 2025 Snap-on Incorporated.